



## Fællesfondens budget 2005

### 1. Indledning

Fællesfondens budget for 2005 er nu fastlagt. I dette notat beskrives forudsætningerne for og hovedtallene i budgettet.

Fællesfondens samlede indtægter er budgetteret til 1.000,6 mio. kr. Fællesfondens samlede udgifter er budgetteret til 1.000,5 mio. kr. Det samlede resultat er dermed budgetteret til 0,1 mio. kr. Budgettet for 2005 indebærer således kun en meget begrænset genopretning af den negative egenkapital i Fællesfonden. Til imødegåelse af ekstraordinære udgifter har man sat 3,4 mio. kr. af til en særlig reserve.

Udgangspunkt for budgettet er, at fællesfondens langt største indtægtskilde, landskirkeskatten, i forhold til 2004 alene reguleres svarende til den forventede pris- og lønudvikling fra 2004 til 2005.

Hovedprincip for fastsættelse af budgettets udgiftsposter er tilsvarende, at de er fastsat ved en simpel fremskrivning af tallene i budget 2004 med den forventede pris- og lønudvikling. Budget 2005 er således udtryk for, at der er styr på udgifterne og deres udvikling, men budgettet afspejler også, at der ikke er "luft" inden for de rammer, som sættes af landskirkeskatten og fællesfondens andre indtægter.

Der er på enkelte områder sket en mindre forøgelse af budgettet i forhold til 2004. Til gengæld er der på nogle andre områder foretaget en mindre tilpasning/reduktion af udgiftsniveauet for at sikre, at det samlede udgiftsniveau svarer til indtægterne.

Der er sket en forhøjelse af budgettets lønsum for præster med 5 mio. kr. på årsbasis, der kan anvendes til særpræstestillinger, som finansieres fuldt ud af Fællesfonden og ikke kræver statslig medfinansiering. Kirkeministeren har bedt biskopperne komme med forslag til, hvordan forhøjelsen af lønsummen kan anvendes. Da det ikke kan forventes realiseret fra budgetårets start, er effekten af forhøjelsen sat til 3,5 mio. kr. i 2005, mens den fulde virkning, 5 mio. kr., først vil indgå i budget 2006.

Vedrørende præsteløn skal det i øvrigt bemærkes, at det samlede beløb på denne post på 498,2 mio. kr. og fordelingen mellem stifterne er fastsat på grundlag af enighed mellem Kirkeministeriet og stifterne om fordelingen af det samlede antal præstestillinger i folkekirken og den tilhørende lønsum mellem stifterne.

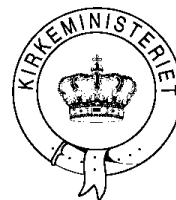
En anden forhøjelse af budgettet i forhold til 2004 vedrører udligningstilskud. Der er i budget 2005 afsat samme beløb som i 2004 til "ordinære" udligningstilskud, som fordeles uden ansøgning efter objektive kriterier. Men der er desuden afsat 6,8 mio. kr. til "ekstraordinære" udligningstilskud, der fordeles efter ansøgning. I 2004 blev der kun ydet 0,9 mio. kr. i ekstraordinært udligningstilskud.

Ved udgangen af 2003 var Fællesfondens egenkapital negativ med 39,4 mio. kr. Der er i 2004 budgetteret med et overskud på 25,6 mio. kr., samti-

Dato: 6. december 2004

Dok. Nr.: 213684

**Kirkeministeriet**  
**4. Kontor**  
Sagsbehandler:  
Arne Vatnhamar

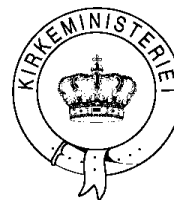


dig med at der er udbetalt 1,6 mio. kr. fra Fællesfondens reservefond og hensat 2,3 mio. kr. til fremtidige forpligtelser. Forudsat at der ikke bevilges yderligere tilskud fra reservefonden forventes egenkapitalen ved udgangen af 2004 at være negativ med 17,6 mio. kr. og ved udgangen af 2005 at være negativ med 17,5 mio. kr.

Risiciene i budgettet for 2005 kan primært henføres til budgetposterne "Folkekirkens forsikring" og "Finansielle poster". Folkekirken er selvforsikrende for tingskader, og der er budgetteret med en udgift til skader svarende til et gennemsnitligt skadeforløb i en periode på 100 år. De finansielle poster dækker over indtægter fra de af stifterne forvaltede stiftsmidler. En stigning i obligationsrenten vil medføre en større renteindtægt, der modvirkes af et kursfald. Kurstabet bogføres først, når det realiseres. På baggrund af obligationsbeholdningen den 23. september 2004 vurderer stifterne, at en rentestigning på 1 pct. i forhold til bankernes benchmark vil medføre et kursfald på 40 mio. kr.

Nedenfor findes en samlet oversigt over hovedposterne i Fællesfondens budget for 2005 sammen med regnskabstal for 2003 og budgettal for 2004. De enkelte hovedposter beskrives nærmere i de følgende afsnit.

|  | Regnskab 2003      | Budget 2004        | Budget 2005        |
|--|--------------------|--------------------|--------------------|
| <b>INDTÆGTER</b>                       | <b>924.278.000</b> | <b>955.210.000</b> | <b>980.027.268</b> |
| Løn m.v. - præster og provster         | 467.523.628        | 485.002.000        | 498.218.204        |
| Godtgørelser                           | 28.844.035         | 29.431.000         | 28.000.000         |
| Pension                                | 61.872.667         | 65.000.000         | 67.774.824         |
| Stiftsadministration                   | 60.705.659         | 63.700.000         | 65.048.519         |
| Øvrige udgifter                        | 20.045.361         | 22.560.000         | 23.339.240         |
| IT                                     | 94.399.000         | 86.467.000         | 84.862.000         |
| Folkekirkens institutioner m.v.        | 43.924.305         | 43.033.000         | 44.364.023         |
| Folkekirkens fællesudgifter            | 4.212.723          | 9.267.000          | 6.995.171          |
| Folkekirkens forsikring                | 61.436.957         | 71.935.142         | 74.687.143         |
| Tilskud                                | 17.187.136         | 19.359.000         | 16.876.513         |
| <b>I ALT</b>                           | <b>860.151.471</b> | <b>895.754.142</b> | <b>910.165.636</b> |
| <b>Driftsresultat</b>                  | <b>64.126.529</b>  | <b>59.455.858</b>  | <b>69.861.632</b>  |
| Afskrivninger                          | 1.617.000          |                    |                    |
| Udligningstilskud                      | 98.416.008         | 84.464.000         | 90.412.000         |
| <b>Resultat før finansielle poster</b> | <b>-35.906.479</b> | <b>-25.008.142</b> | <b>-20.550.368</b> |
| Finansielle poster                     | 50.088.000         | 50.600.000         | 20.613.717         |
| <b>Årets resultat</b>                  | <b>14.181.521</b>  | <b>25.591.858</b>  | <b>63.349</b>      |



## 2. Indtægter

Fællesfondens indtægter består af landskirkeskatten, øvrige indtægter samt finansielle indtægter i forbindelse med kapitaler, der tilhører kirker og præsteembeder, men forvaltes af stiftsøvrighederne.

### 2.1. Landskirkeskat

Kirkeministeren skal i henhold til økonomilovens § 15, stk. 2, fastsætte landskirkeskatten. Som konsekvens af skattestoppet er landskirkeskatten for 2005 fastsat under den forudsætning, at den ikke må stige i forhold til 2004 bortset fra en regulering, der svarer til den forventede pris- og lønudvikling i 2005. Indtægterne fra landskirkeskatten i 2005 bliver således lige så store i reale kroner som i 2004.

Landskirkeskatten udgør langt den største del af Fællesfondens indtægter, og den har fra 2002 til 2004 udviklet sig således:

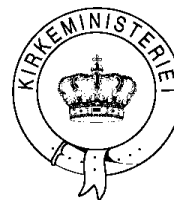
| 2002    | 2003    | 2004    |
|---------|---------|---------|
| 895.805 | 924.278 | 955.210 |

Stigningen fra 2002 til 2003 var på 3,18%, mens stigningen fra 2003 til 2004 var på 3,35%.

Landskirkeskatten fastsættes i 2005 til 978,5 mio. kr. Det svarer til en samlet stigning på 2,44%, når der tages højde for fordelingen til løn og øvrige udgifter.

|                                       |                    |                    |
|---------------------------------------|--------------------|--------------------|
| Landskirkeskat 2004                   | 955.210.000        |                    |
| Udligningstilskud 2004                | 84.464.000         |                    |
| Til drift 2004                        | <u>870.746.000</u> |                    |
| Drift 2004 reguleret med 2,46 %       |                    | 892.205.100        |
| Udligningstilskud reguleret med 2,2 % |                    | 86.322.208         |
| Landskirkeskat 2005                   |                    | <u>978.527.308</u> |

Der er ved reguleringen af landskirkeskatten fra 2004 til 2005 anvendt en ny fordeling mellem lønudgifter og øvrige udgifter end tidligere. Der er desuden anvendt andre pris- og lønindeks. Det beskrives nærmere i det følgende afsnit.



### 2.1.1. Pris- og lønregulering af fællesfondens driftsudgifter til 2005 niveau

Fællesfondens udgifter kan opdeles i løn og andre udgifter, hvoraf lønudgifterne udgør den største andel. Tidligere vurderede man, at lønudgifterne udgjorde 90% af de samlede udgifter, og at 10% var øvrige driftsudgifter.

Til brug for fastsættelsen af landskirkeskatten for 2005 har Kirkeministeriet gennemgået regnskabet for 2003 for at finde den nøjagtige fordeling mellem Fællesfondens udgifter til løn og øvrig drift. Gennemgangen viste, at af Fællesfondens udgifter går henholdsvis 77,63% til løn og 22,37% til øvrige udgifter, jf. nedenstående tabel.

| Regnskab 2003                   | Løn         | Andet       | I alt       | Løn     | Øvrige  |
|---------------------------------|-------------|-------------|-------------|---------|---------|
| Løn - præster og provster       | 496.367.663 |             | 496.367.663 | 100,00% | 0,00%   |
| Pension                         | 61.872.667  |             | 61.872.667  | 100,00% | 0,00%   |
| Stiftsadministration            | 42.130.507  | 18.575.152  | 60.705.659  | 69,40%  | 30,60%  |
| Øvrige udgifter                 | 19.220.361  | 825.000     | 20.045.361  | 95,88%  | 4,12%   |
| IT                              | 8.824.934   | 85.574.066  | 94.399.000  | 9,35%   | 90,65%  |
| Folkekirkens institutioner m.v. | 30.735.418  | 13.188.886  | 43.924.304  | 69,97%  | 30,03%  |
| Folkekirkens fællesudgifter     | 600.000     | 3.613.000   | 4.213.000   | 14,24%  | 85,76%  |
| Folkekirkens forsikring         |             | 61.436.957  | 61.436.957  | 0,00%   | 100,00% |
| Tilskud                         | 7.981.521   | 9.205.615   | 17.187.136  | 46,44%  | 53,56%  |
| I alt                           | 667.733.071 | 192.418.676 | 860.151.747 | 77,63%  | 22,37%  |

Løndelen reguleres med det af Finansministeriet opgjorte lønindeks, og de øvrige driftsudgifter reguleres med den forventede udvikling i forbrugerprisindekset. Da forbrugerprisindekset p.t. ligger noget lavere end lønindekset, påvirker den nye fordeling landskirkeskattens størrelse. Finansministeriet har den 7. juni meddelt, at reguleringen for 2005 er på 2,8% for løn og 1,3% for forbrugerpriserne, hvilket svarer til en samlet regulering på 2,46%, når der tages højde for fordelingen til løn og øvrige udgifter.

Den nye fordelingsnøgle mellem løn og øvrig drift indebærer, at reguleringen af landskirkeskatten er 1,6 mio. kr. lavere, end den ville have været med den tidligere anvendte fordelingsnøgle.

### 2.2. Øvrige indtægter

Øvrige indtægter, som i 2005 er budgetteret til 1,5 mio. kr., består bl.a. af lejeindtægter og varmebidrag.

### 2.3. Finansielle indtægter

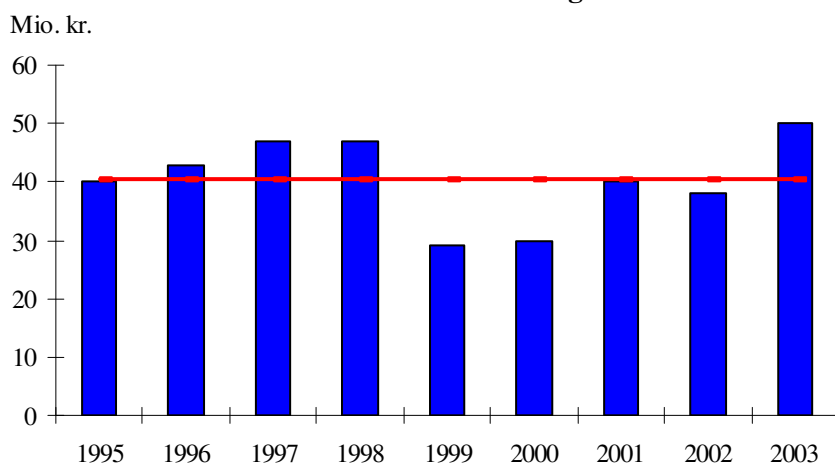
Fællesfondens finansielle indtægter er knyttet til kapitaler, der tilhører præsteembeder og kirker, men som forvaltes af stiftsøvrighederne.



I medfør af økonomilovens § 14, stk. 1, opbeholder Fællesfonden renter og udbytte af kapitaler, der tilhører præsteembederne, men forvaltes af stiftsøvrighederne. For kirkekapitalerne gælder i medfør af økonomilovens § 14, stk. 2, at de skal forrentes til fordel for kirkerne med en årlig rente, der fastsættes af kirkeministeren, og at renteprovenu ud over denne rente indgår i Fællesfonden som en driftsindtægt. Fællesfonden afholder udgifterne ved kapitalforvaltningen. Den rente, som skal udbetales til kirkerne, er i bekendtgørelse nr. 971 af 2. december 2003 om bestyrelse af kirkernes og præsteembedernes kapitaler fastsat til 4%. Denne rentesats har i øvrigt været uændret i mange årtier.

Fra 1995 til 2003 har Fællesfondens finansielle indtægter varieret meget, med 29 mio. kr. i 1999 som det laveste og 50 mio. kr. i 2003 som de højeste. Gennemsnitligt har de finansielle indtægter i perioden været godt 40 mio. kr. om året.

### Fællesfondens finansielle indtægter



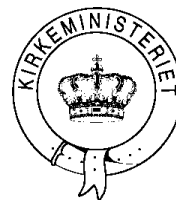
For 2004 var der budgetteret med samme indtægt fra de finansielle poster som i 2003, dvs. 50,6 mio. kr.

Da det er stiftsøvrighederne, som forvalter stiftsmidlerne og derfor løbende har indblik i afkastet af kapitalerne, er det også stiftsøvrighederne, som har de bedste forudsætninger for at vurdere afkastet med henblik på budgetlægningen.

Kirkeministeriet har i september 2004 bedt stiftsøvrighederne om en aktuel vurdering af de finansielle indtægter. Stifterne forventede på det tidspunkt et samlet resultat for de finansielle poster på 21,0 mio. kr. i 2004 og 20,6 mio. kr. i 2005. Sidstnævnte tal er indarbejdet i det foreliggende budget for 2005.

I medfør af lov om folkekirkens økonomi, bekendtgørelse om bestyrelse af kirkernes og præsteembedernes kapitaler, har kirkeministeren nedsat Investeringsgruppen, der skal:

1. Afgive indstilling til kirkeministeren om fastsættelse af de overordnede rammer for stiftsøvrighedernes placering af kirkers og præsteembeders kapitaler.
2. Løbende rådgive stiftsøvrighederne om investeringer i værdipapirer under hensyn til forholdene på værdipapirmarkedet.
3. Udarbejde en årlig benchmarking af de afkast, stiftsøvrighederne har opnået ved placering af kirkers og præsteembeders kapitaler.
- 4) Rådgive



kirkeministeren efter anmodning. Investeringsgruppen aflægger en årlig rapport til kirkeministeren.

Finansministeriet anbefalede i rapporten Udviklingen af økonomistyringen på Kirkeministeriets område, december 2003, at kapitalforvaltningen blev samlet hos en ekstern kapitalforvalter for at udnytte stordriftsfordele, reducere den samlede risiko og optimere det samlede afkast. Stiftsøvrighederne udtalte sig i forbindelse med høringen om Finansministeriets rapport imod dette forslag, og kirkeministeren valgte at vente med evt. ændringer i den nuværende ordning, indtil Investeringsgruppens rapport for 2002/2003 forelå.

Kirkeministeren har i forbindelse med rapporten for 2003 anmodet om en vurdering af, om en ekstern kapitalforvalter, f.eks. et pengeinstitut, ville kunne opnå et bedre afkast.

### **3. Udgifter**

#### **3.1. Løn m.v. – præster og provster**

Lønnen er fremskrevet med lønindekset. Posten indeholder foruden ordinær løn en pulje til løn til barselsvikarer samt en pulje til diverse lønudgifter.

Puljen til "diverse" lønudgifter var i 2004 særligt høj - 13,9 mio. kr. Det var med henblik på, at der i 2004 skulle ske afregning i forbindelse med særlige feriefridage for flere år. Fremover afregnes der årligt for de feriefridage, som ikke er holdt. Der er derfor kun afsat 7,1 mio. kr. til "Diverse" i budgettet for 2005.

I 2004 var der budgetteret med 7,0 mio. kr. til den fælles barselfond for præster, og der budgetteres med 7,5 mio. kr. i 2005 ud fra en forventning om, at den hidtidige udvikling, hvor der er et stigende antal kvinder blandt de yngre præster, vil fortsætte.

Herudover forhøjes lønsummen på årsbasis med 5 mio. kr., der vil kunne anvendes til særpræstestillinger, som finansieres fuldt ud af Fællesfonden og ikke kræver statslig medfinansiering. Kirkeministeren har bedt biskopperne komme med et forslag til, hvordan denne forhøjelse kan anvendes. Da de eventuelle forslag først kan realiseres i løbet af 2005, er effekten af forhøjelsen indarbejdet med 3,5 mio. kr. i 2005, mens den fulde virkning, 5 mio. kr., indarbejdes fra 2006.

#### **3.2. Godtgørelser**

Posten har tidligere figureret som en del af den samlede præstebevilling. Da posten som sådan ikke har noget med løn at gøre, men indeholder godtgørelser til præster for kørsel, tjenestedragt o. lign., er posten i budgettet for 2005 udskilt fra præstelønsbevillingen.

Posten er efter forhandling med stifterne fastsat til 28 mio. kr.

#### **3.3. Pension**

Posten vedrører tidligere tjenestemandsansatte kirkefunktionærer samt tidligere tjenestemandsansatte medarbejdere i stifterne. Pensionsbeløbet er fastsat direkte på grundlag af stifternes budgetforslag, da stifterne kender de faktiske udgifter.



### 3.4. Stiftsadministration

Der er foretaget en PL-regulering og en reduktion på 1,1 mio. kr. fordelt i forhold til budgetvolumen. Reduktionen planlægges finansieret ved en forventet besparelse på porto i forbindelse med indførelsen af eDag 2 og ved en besparelse i forbindelse med, at udbetalingen af præsteløn overgår fra SLS til FLØS.

Ud over disse generelle forudsætninger indgår der i budgettet, at nogle stifter efter ansøgning har fået forøget deres ramme med engangsbeløb: Helsingør Stift har ansøgt om 480.000 kr. til afholdelse af stiftsårsmødet 2005. Lolland Falster Stift har ansøgt om en ramme på 500.000 kr. til brug for indsættelse af en ny biskop og istandsættelse af bispeboligen. Ribe Stift har ansøgt om 187.500 kr. til nødvendig reovering af bispeboligens sydgavl.

### 3.5. Øvrige udgifter

Budgetposten dækker over provstirevision (dvs. revision af de lokale kirkelige kasser), konsulenter, Kirkeministeriets konsulentbistand og betaling til Undervisningsministeriet for løndrift. Der er ikke foretaget hensættelser til reservefonden i 2004, og der sker heller ikke hensættelser i 2005.

Budgetposten er generelt fastsat ved simpel PL-regulering af 2004-tallene. Der er imidlertid sket en reduktion på 300.000 kr., da man, efter at håndteringen af udbetaling af præsteløn i efteråret 2004 er overgået til FLØS, ikke længere skal betale Undervisningsministeriet for anvistning af præsternes løn via SLS. Det har dog været nødvendigt at afsætte en ramme på 300.000 til betaling i 2005 med henblik på udarbejdelse af årsopgørelser m.m.

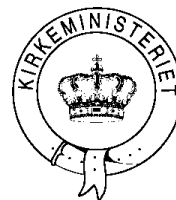
### 3.6. IT

IT-budgettet er udarbejdet med baggrund i de nye statslige regler vedrørende omkostningsbaserede regnskaber. Der er budgetteret med investeringer i nyt materiel for 14,386 mio. kr. og med afskrivninger på 4,370 mio. kr. I budgettet er det taget højde for aktivering af nyindkøb, og den samlede bevilling til IT afspejler dette. IT-udstyr afskrives i henhold til aftale med Økonomistyrelsen hver for sig over 36 måneder, mens programmel afskrives som foreskrevet i vejledningerne til regnskabsreformen over 60 måneder.

IT-budgettet indgår som et netttotal i det samlede budget. Den samlede bevilling vil være på 84,862 mio. kr. i 2005 mod 86,567 mio. kr. i 2004. Fællesfondens IT-udgifter udviser dermed et fald på 2 % (1,705 mio. kr.) i forhold til 2004. De egentlige besparelser er især fremkommet på områderne drift af Den nye Kirkebog (DNK) og datakommunikation. En anden del af reduktionen skyldes, at man regnskabsteknisk aktiverer en større del af anskaffelserne indenfor IT-området. Herved kan udgifterne ved anskaffelser i 2005 fordeles som afskrivninger over driften i flere år.

IT-budgettet for 2005 er udarbejdet på grundlag af en konkret gennemgang og vurdering af de enkelte aktivitetsområder i Kirkenettet.

Budgettet repræsenterer en videreførelse af de aktivitetsområder, der også var omfattet af 2004 budgettet. De enkelte områder er planlagt videreudviklet i nødvendigt omfang, således at it-værktøjerne lever op til kravene på de lovgivningsområder, de skal understøtte. Regeringsinitiativerne vedrørende



modernisering af den offentlige sektor og herunder anvendelse af digital forvaltning er tilsvarende indarbejdet i de enkelte aktivitetsområder.

Særligt fremhæves det, at Kirkeministeriet og folkekirken vil kunne erklære sig "eDag 2 parat" den 1. februar 2005, ligesom også den nye bekendtgørelse om eFaktura opfyldes.

I forlængelse af Finansministeriets arbejde med og rapport om økonomistyringen i Kirkeministeriet blev *det omkostningsbaserede regnskab* påbegyndt implementeret i EDB-regnskabet allerede i 2004. Med det her foreliggende budget har IT-Kontoret som helhed implementeret *regnskabsreformen i staten* fra og med 2005 – herunder foretaget en fremskrivning for perioden 2006-2008.

Budgettet er udarbejdet med henblik på, at Kirkenettet skal opfylde de gældende sikkerhedsbestemmelser. DS-484-1<sup>1</sup> opfyldes på alle væsentlige områder, ligesom Kirkeministeriets ledelse i forbindelse med budgetbehandlingen har foretaget en risikovurdering.

Budgettet indeholder dermed alle med driften af Kirkenettet forbundne udgifter. Vedligeholdelse er omfattet af budgettet i det omfang, der er tale om at holde programmer ajour i forhold til arbejdsopgaver og lovgivning samt at holde udstyret i forsvarlig stand med hensyn til drift og sikkerhed.

Der er derimod ikke afsat reserver til genopretning af følgerne af eksempelvis et alvorligt systemnedbrud eller et "vellykket" alvorligt virusangreb. Risikoen for sådanne vurderes på baggrund af det generelle sikkerhedsniveau i Kirkenettet som lille.

I IT-budgettet for 2005 videreføres hidtidige principper for, hvem der betaler for ydelserne. Der er således hverken flere eller færre udgiftstyper, som afholdes af fællesfonden. Der er dermed heller ikke tale om, at udgifter flyttes til det lokale niveau.

### IT-budgettets hovedtal:

|  | <u>t.kr.</u>  |
|--|---------------|
| Udgifter .....                                     | 95.616        |
| Refusioner: .....                                  | - 10.754      |
| - vedr. abonnementsordninger.....                  | - 6.441       |
| - vedr. leverede ydelser til Kirkeministeriet..... | - 2.498       |
| - vedr. IT-skrivebordet .....                      | - 1.035       |
| - vedr. DNK-håndbogen.....                         | - 780         |
| <b>Fællesfondens nettoudgift.....</b>              | <b>84.862</b> |

---

<sup>1</sup> DS-484-1 er med virkning fra den 1. januar 2004 gældende i staten og skal være fuldt implementeret med udgangen af 2006.



Fællesfondens IT-udgifter udviser dermed et fald på 2% (1.705 tkr.) i forhold til budgettet vedrørende 2004.

Besparelserne er især fremkommet på områderne DNK-drift og datakommunikation.

På området infrastruktur er der sket en produktivitetsudvidelse med 100 arbejdspladser uden en forøgelse af de direkte driftsomkostninger og udgifterne til brugersupport.

Herudover er abonnementsafgifterne på pc'er nedsat fra 6.500 kr. årligt til 3.000 kr. årligt.

Alt i alt en effektivisering og produktionsudvidelse, der blandt andet er fremkommet ved, at opgaver er insourcet – dvs. nu produceres af IT-Kontorets medarbejdere.

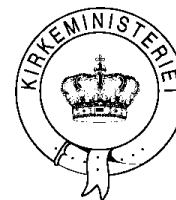
Fra de enkelte aktivitetsområder fremhæves, at

- præsterne fra 2005 aflønnes via FLØS
- et Intranet for hele folkekirken sættes i drift fra den 1. februar
- Kirkeministeriet og folkekirken som helhed vil være ”eDag 2 parat” den 1. februar
- et eLæringsprogram vedrørende ministerialbogsuddannelse er færdigt til foråret
- en kirkestatistik vil være tilgængelig på Internettet fra februar
- fødselsregistrering via internettet vil være klar fra slutningen af 2005
- eFaktura vil blive taget i brug i ministeriet, stifterne og IT-Kontoret.



### 3.6.1. Samlet oversigt over IT-budgettet

| Projekt/område        | Indtægter      | Udgifter      | I alt         |
|-----------------------|----------------|---------------|---------------|
| FLØS                  | 0              | 14.048        | <b>14.048</b> |
| SØS                   | 0              | 394           | <b>394</b>    |
| KIS                   | 0              | 178           | <b>178</b>    |
| eDoc                  | 0              | 985           | <b>985</b>    |
| BIB                   | -10            | 10            | <b>0</b>      |
| Navision              | -370           | 370           | <b>0</b>      |
| Pensionskasse         | -34            | 34            | <b>0</b>      |
| KM.dk                 | -783           | 783           | <b>0</b>      |
| Sogn.dk               | 0              | 338           | <b>338</b>    |
| IT-skrivebordet       | -1.035         | 880           | <b>-155</b>   |
| Intranet              | 0              | 888           | <b>888</b>    |
| DNK-forum             | -780           | 1.425         | <b>645</b>    |
| Telefonrabat          | 0              | 75            | <b>75</b>     |
| DNK-etablering        | 0              | 11.122        | <b>11.122</b> |
| DNK-dataetablering    | 0              | 0             |               |
| DNK-drift             | 0              | 13.443        | <b>13.443</b> |
| Kørselssystem         | 0              | 30            | <b>30</b>     |
| PUK                   | 0              | 855           | <b>855</b>    |
| Uddannelsesinst.      | 0              | 9             | <b>9</b>      |
| Infrastruktur         | -4.883         | 20.848        | <b>15.965</b> |
| Datakommunikation     | -2.859         | 15.800        | <b>12.941</b> |
| Digital forvaltning   | 0              | 700           | <b>700</b>    |
| Strategi & Ledelse    | 0              | 160           | <b>160</b>    |
| Sikkerhedsaktiviteter | 0              | 525           | <b>525</b>    |
| IT-Kontoret           | 0              | 11.331        | <b>11.331</b> |
| ITK-Helpdesk          | 0              | 100           | <b>100</b>    |
| ITK-regnskab          | 0              | 145           | <b>145</b>    |
| ITK-telefonsystem     | 0              | 140           | <b>140</b>    |
|                       | <b>-10.754</b> | <b>95.616</b> | <b>84.862</b> |



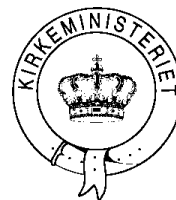
### 3.6.2. IT-nøgletal

Til brug for en nærmere vurdering af hvad det koster at anvende it i Kirkeministeriet og folkekirken, er der foretaget en fordeling af omkostningerne på forskellige anvendelsesområder.

Udgifterne i tabellen nedenfor er fordelt på områderne: sogne, provstier, stifter, Kirkeministeriet og folkekirkenes uddannelsesinstitutioner, og det er særskilt vist, hvad en standardarbejdsplads (benævnt en Kirkenet-pc) koster.

| Projekt/område  | projektomkostninger              |               |               | omkostninger fordelt pr. område |               |               |               |               | en Kirkenet-pc | DNK           |
|---|----------------------------------|---------------|---------------|---------------------------------|---------------|---------------|---------------|---------------|----------------|---------------|
|   | Indtægter                        | Udgifter      | i alt         | sogn                            | provsti       | stift         | km            | udd           |                |               |
|   | området andel af arbejdspladser: |               |               | 81,0%                           | 8,1%          | 6,9%          | 2,4%          | 1,6%          |                |               |
| FLØS  | 0                                | 14.048        | 14.048        |                                 |               | 14.048        |               |               |                |               |
| SØS   | 0                                | 394           | 394           |                                 |               | 394           |               |               |                |               |
| KIS   | 0                                | 178           | 178           | 144                             | 14            | 12            | 4             | 3             |                |               |
| eDoc  | 0                                | 985           | 985           |                                 |               | 730           | 255           |               |                |               |
| BIB   | -10                              | 10            | 0             |                                 |               |               |               |               |                |               |
| Navision  | -370                             | 370           | 0             |                                 |               |               |               |               |                |               |
| Pensionskasse   | -34                              | 34            | 0             |                                 |               |               |               |               |                |               |
| KM.dk   | -783                             | 783           | 0             |                                 |               |               |               |               |                |               |
| Sogn.dk   | 0                                | 338           | 338           | 274                             | 27            | 23            | 8             | 6             |                |               |
| IT-skrivebordet                                       | -1.035                           | 880           | -155          |                                 |               |               |               |               |                |               |
| Intranet  | 0                                | 888           | 888           | 719                             | 72            | 61            | 21            | 14            |                |               |
| DNK-forum   | -780                             | 1.425         | 645           | 645                             |               |               |               |               |                | 645           |
| Telefonrabat  | 0                                | 75            | 75            | 75                              |               |               |               |               |                |               |
| DNK-etablering  | 0                                | 11.122        | 11.122        | 11.122                          |               |               |               |               | 7.377          | 3.745         |
| DNK-dataetablering                                    | 0                                | 0             | 0             | 0                               |               |               |               |               |                |               |
| DNK-drift   | 0                                | 13.443        | 13.443        | 13.443                          |               |               |               |               |                | 13.443        |
| Kørselssystem   | 0                                | 30            | 30            | 30                              |               |               |               |               |                |               |
| PUK   | 0                                | 855           | 855           |                                 | 855           |               |               |               |                |               |
| Uddannelsesinst.                                      | 0                                | 9             | 9             |                                 |               |               |               | 9             |                |               |
| Infrastruktur   | -4.883                           | 20.848        | 15.965        | 12.925                          | 1.295         | 1.100         | 384           | 260           | 20.848         |               |
| Datakommunikation                                     | -2.859                           | 15.800        | 12.941        | 10.477                          | 1.050         | 892           | 312           | 211           | 15.800         |               |
| Digital forvaltning                                   | 0                                | 700           | 700           | 567                             | 57            | 48            | 17            | 11            |                |               |
| Strategi & Ledelse                                    | 0                                | 160           | 160           | 130                             | 13            | 11            | 4             | 3             | 160            |               |
| Sikkerhedsaktiviteter                                 | 0                                | 525           | 525           | 425                             | 43            | 36            | 13            | 9             | 525            |               |
| IT-Kontoret   | 0                                | 11.331        | 11.331        | 9.173                           | 919           | 781           | 273           | 185           | 11.331         |               |
| ITK-Helpdesk  | 0                                | 100           | 100           | 81                              | 8             | 7             | 2             | 2             | 100            |               |
| ITK-regnskab  | 0                                | 145           | 145           | 117                             | 12            | 10            | 3             | 2             | 145            |               |
| ITK-telefonsystem                                     | 0                                | 140           | 140           | 113                             | 11            | 10            | 3             | 2             | 140            |               |
| <b>Beløb i alt (tkr.)</b>                             | <b>-10.754</b>                   | <b>95.616</b> | <b>84.862</b> | <b>60.459</b>                   | <b>4.377</b>  | <b>18.164</b> | <b>1.301</b>  | <b>717</b>    | <b>56.426</b>  | <b>17.833</b> |
| <b>Antal arbejdspladser (inkl. andel af fælles) :</b> |                                  |               |               | <b>2.265</b>                    | <b>227</b>    | <b>193</b>    | <b>67</b>     | <b>46</b>     | <b>2.798</b>   | <b>1.360</b>  |
| <b>Driftsomkostning pr. arbejdsplads/område/år :</b>  |                                  |               |               | <b>26.691</b>                   | <b>19.281</b> | <b>94.198</b> | <b>19.300</b> | <b>15.712</b> | <b>20.167</b>  | <b>13.113</b> |

Udgiftsfordelingen er foretaget på baggrund af antallet af arbejdspladser i Kirkenettet.



Der er i alt 2.798 arbejdspladser. Fordelingen fremgår af den følgende tabel.

|                              | Sogne        | Provstier  | Stifter    | KM        | Uddannelses-institutioner |
|------------------------------|--------------|------------|------------|-----------|---------------------------|
| områdets egne arbejdspladser | 2.185        | 219        | 186        | 65        | 44                        |
| andel af fællesudstyr        | 80*          | 8*         | 7*         | 2*        | 2*                        |
| <b>fordelingstal</b>         | <b>2.265</b> | <b>227</b> | <b>193</b> | <b>67</b> | <b>46</b>                 |
| % af alle                    | 81%          | 8%         | 7%         | 2,4%      | 1,6%                      |

\*) 99 arbejdspladser i IT-Kontoret, folkekirkens edb-uddannelse, hos leverandører m.m. fordeles forholdsmæssigt på områderne

#### En Kirkenet-arbejdsplads i 2005 koster 20.167 kr.

udgiften omfatter:

- afskrivning af udstyr (pc og printer)
- garantiservice
- datakommunikation
- andel af det fælles netværk
- e-post
- internet/intranet
- kontorstøtteprogrammer
- support

#### IT-Kontoret

21,8 årsværk i 2005  
et gennemsnit på 1 medarbejder pr. 128 arbejdspladser eller pr. 160 brugere

#### Nøgletal fra sammenligning med andre ministerier (2003):

Finansministeriet kr. 21.961  
Miljøministeriet kr. 26.651  
Videnskabsmin kr. 29.939  
Kirkeministeriet kr. 23.353

\* Ministeriet for Videnskab, Teknologi og udvikling (157463)

#### DNK-arbejdspladserne koster i 2005:

**45.260 tkr. i alt - 1.360 arbejdspladser**

**~ 33.300 kr. pr. arbejdsplads alt. inkl.**

DNK-rapporten\* opgør udgiften til drift af DNK til 52.000tkr. (2002-kr) årligt svarende til 38.000 kr. pr. arbejdsplads.

\*) Den nye Kirkebog, Design af en IT-baseret løsning, Kirkeministeriet 1998

### 3.7. Folkekirkens institutioner

Posten "Folkekirkens institutioner m.v." omfatter udgifter til bl.a. menigheder for døve og hørehæmmede, institutionerne for uddannelse og efteruddannelse af præster, kirkemusikskolerne og kordegneuddannelsen.

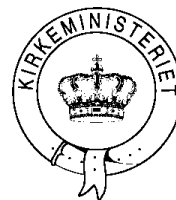
Budgettet er fastsat ved simpel PL-regulering af 2004-tallet bortset fra kordegneuddannelsen, hvor bevillingen fastholdes på 2004-niveauet på 1,49 mio. kr.

### 3.8. Folkekirkens fællesudgifter

"Folkekirkens fællesudgifter" omfatter bl.a. betaling af KODA-afgift, Nationalmuseet og øvrige fællesudgifter som f.eks. tilskud til Provsteforeningens årlige opdateringskursus.

Kirkeministerens rådighedssum i henhold til økonomilovens §11, stk. 3, på 200.000 kr. er sparet væk.

Der er i posten desuden indeholdt en generel reserve på 3,4 mio. kr. i 2005 mod 5 mio. kr. i 2004.



Folkekirkens fællesudgifter er samlet reduceret fra 9,3 mio. kr. i budget 2004 til 7 mio. kr. i budget 2005.

### **3.9. Folkekirkens forsikring**

Posten omfatter præmie vedrørende arbejdsskade- og ansvarsforsikring for alle ansatte i folkekirken, betaling for administration af Folkekirkens Selvforsikringsordning samt dækning af skadeudgifter ved folkekirkens bygninger og løsøre. Forsikringsordningen har siden etableringen i 1999 været administreret af Alm. Brand, hvor også arbejdsskade- og ansvarsforsikring er tegnet.

Aftalen med Alm. Brand, der udløber ved udgangen af 2006, indeholder en klausul om genforhandling af præmie og vilkår hvert år.

Alm. Brand er kommet med et endeligt tilbud vedrørende præmie for arbejdsskade- og ansvarsforsikring og betaling for administration af Folkekirkens Selvforsikringsordning i 2005. Den samlede udgift bliver 21,8 mio. kr. i forhold til 19,7 mio. kr. i 2004.

Udgifterne til erstatninger er fastsat til 52,9 mio. kr., hvilket er en PL-regulering af budgettallet for 2004.

Det samlede budget for præmie, administration og skadeudgifter er 74,7 mio. kr.

### **3.10. Tilskud**

Budgetposten omfatter bl.a. tilskud til kirken på Færøerne, der er fastsat til 2004-tallet samt PL-regulering. Posten omfatter desuden tilskud til Skt. Petri, forsøgsprojekter og projektet "Folkekirke og religionsmøde".

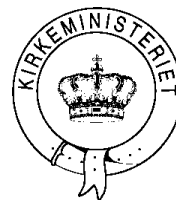
Fællesfondens støtte til forsøgsprojekter kan maksimalt udgøre 1% af landskirkeskatten, jf. kap. 8 i lov om menighedsråd. Rammen er dog med udgangspunkt i 2004 sat meget lavere, så den svarer til 0,1% af landskirkeskatten.

"Folkekirke og religionsmøde" er fremskrevet med PL-reguleringen.

### **3.11. Udligningstilskud**

I henhold til økonomilovens § 13 kan der årligt anvendes op til 12% af landskirkeskatten som tilskud til nedsættelse af den kirkelige ligning i kommuner, hvor det samlede kirkelige ligningsbeløb er særlig stort i forhold til folkekirkemedlemmernes skattepligtige indkomst. Puljen for udligningstilskud har dog i nogle år været fastsat lavere end det, som økonomiloven maksimalt giver mulighed for. Puljen er normalt blevet fordelt for den største dels vedkommende gennem en "ordinær udligning", der er sket uden ansøgning ud fra objektive kriterier, og for en mindre dels vedkommende gennem en "ekstraordinær udligning" efter ansøgning.

I 2005 er der afsat 90,416 mio. kr. til udligning mod 84,464 mio. kr. i 2004. Af udligningspuljen i 2005 er 83,592 mio. kr. fordelt i september 2004 gennem "ordinær udligning". Den ordinære udligning i 2005 svarer til den ordinære udligning i 2004. I 2004 omfattede den ekstraordinære udligning alene et tilskud til den kirkelige ligning i Højreby kommune.



Den ordinære udligning tager udgangspunkt i kommunernes kirkeskatteprocent, antallet af kirker, udskrivningsgrundlag pr. kirke og udskrivningsgrundlag pr. kirke i procent af landsgennemsnittet. Det er desuden en forudsætning, at den gennemsnitlige kirkeskatteprocent for de sidste tre år skal have været mindst 1,15.

Ved fordelingen af de 83,592 mio. kr., der er afsat til ordinær udligning i 2005, udgik Sydlangeland kommune af fordelingen pga. af en nedsættelse af kirkeskatteprocenten fra 1,2% til 1,13%, hvorved den gennemsnitlige kirkeskatteprocent for de sidste tre år faldt under grænsen på 1,15 %. Dette betød, at kommunen mistede udligningstilskuddet, der i 2004 var på 2,152 mio. kr. Det ville umiddelbart betyde, at kirkeskatteprocenten måtte hæves til 1,81%. Ved forbrug af hele mellemregningskontoen ville kirkeskatteprocenten dog kunne holdes på 1,72%.

Sydlangeland kommune har derfor via provstiet søgt om et ekstraordinært tilskud for at kunne afbøde noget af effekten af bortfaldet af udligningstilskuddet. Begrundelsen herfor er, at man gennem en længere årrække har søgt at effektivisere driften af kirkerne på Langeland. En effektivisering, der har gjort det muligt at sænke kirkeskatteprocenten.

Kirkeministeren har på den baggrund forlods besluttet at yde et tilskud på 1,1 mio. kr. af den ekstraordinære udligning til nedsættelse af den kirkelige ligning i Sydlangelands kommune. Dette har betydet, at kirkeskatteprocenten "kun" er steget til 1,5%.

På Læsø blev Vesterø Havnekirke taget ud af drift den 1. søndag i advent 2003. Da antallet af kirker er en af de faktorer, som indgår i beregningen af ordinær udligning, har det haft den konsekvens, at det ordinære udligningstilskud til Læsø kommune faldt med 544.000 kr., fra 912.000 kr. i 2004 til 372.000 kr. i 2005 – et fald på 59%.

Læsø Kommune har via provstiet søgt om et ekstraordinært tilskud, da de driftsomkostninger, som er sparet ved at tage Vesterø Havnekirke ud af drift, er langt mindre end reduktionen af det ordinære udligningstilskud. På grund af det store fald i indtægtsgrundlaget for Læsø kommune har kirkeministeren forlods givet tilsagn om, at kommunen får 300.000 kr. af den ekstraordinære udligning for at imødegå provenuedgangen. Det ekstraordinære tilskud har betydet, at kommunen har kunnet fastholde kirkeskatteprocenten på 1,2.

Konsekvensen for det samlede beløb til ekstraordinær udligning fremgår af regnestykket nedenfor.

|                               |                                   |
|-------------------------------|-----------------------------------|
| Udligningstilskud 2005 i alt  | 90,416 mio. kr.                   |
| Ordinær udligning             | 83,592 mio. kr.                   |
| Ekstraordinær udligning i alt | <hr/> 6,824 mio. kr.              |
| Tilskud til Sydlangeland      | 1,100 mio. kr.                    |
| Tilskud til Læsø              | 0,300 mio. kr.                    |
| Til fordeling efter ansøgning | <hr/> <b>5,424 mio. kr.</b> <hr/> |



Den resterende ekstraordinære udligning på 5,424 mio. kr. vil blive fordelt efter ansøgning på samme måde som i 2003.

#### 4. Risici

De væsentligste risici i budgettet vedrører finansielle indtægter og forsikring.

Det er stifterne, som forvalter stiftsmidlerne, hvorfra Fællesfondens finansielle indtægter kommer. Dermed er det også stifterne, som har de bedste forudsætninger for at kunne vurdere Fællesfondens finansielle indtægter.

Stifternes vurdering er, at de finansielle poster i 2005 vil give Fællesfonden en indtægt på 20,6 mio. kr. Stifternes vurdering er indarbejdet i det foreliggende budget for 2005.

På baggrund af obligationsbeholdningen den 23. september 2004 vurderer stifterne, at en rentestigning på 1% vil medføre et kursfald på 40 mio. kr. Kurstab og –gevinst opgøres dog først på realisationstidspunktet, og beslutningen om at realisere vil afhænge af markedssituationen og menighedsrådenes aktuelle lånebehov.

Det er værd at være opmærksom på, at der ikke findes en fælles investeringspolitik for stiftsmidlerne, men at stifterne hver især følger udviklingen i markedet og tilpasser deres obligationsportefølje herefter.

Ministeriet har fået oplyst, at markedets nye låneformer (FlexGaranti) allerede har haft og vil have en vis endnu ikke opgjort indflydelse for sammensætningen af stifternes obligationsportefølje fremover.

Ministeriet afsatte 52,2 mio. kr. til skadeserstatninger i 2004. Beløbet blev fastsat på grundlag af en Monte Carlo Simulering af skadeforløbet pr. 11. juli 2003, hvor man, på baggrund af de erfaringer man har gjort på analysetidspunktet, beregnede skadeforløbet for de næste 100 år. Resultaterne er vist i nedenstående tabel.

| Fraktil    | "Case"       | Skadeudgifter  |
|------------|--------------|----------------|
| 5%         | Best case    | 30.1 mio. kr.  |
| 50%        |              | 43.5 mio. kr.  |
| Gennemsnit | Gennemsnit   | 52.2 mio. kr.  |
| 75%        |              | 56.9 mio. kr.  |
| 95%        | Bad case     | 114.0 mio. kr. |
| 99%        | Worst case   | 146.8 mio. kr. |
| 99,9%      | Extreme case | 255.3 mio. kr. |

Hvert andet år vil skadeudgifterne ikke overstige 43,5 mio. kr., mens den gennemsnitlige skadeudgift er beregnet til 52,2 mio. kr. I 75 ud af 100 år vil



skadeudgiften ikke overstige 56,9 mio. kr. mens skadeudgiften i 99% af tilfældene vil være under 146,8 mio. kr.

For 2005 er afsat 52,9 mio. kr. til skadeserstatninger.